

Az egyéni vállalkozások adózása

KÖLTSÉGVETÉSI KAPCSOLATOK

Dr. Zsombori Zsolt
adjunktus

Az egyéni vállalkozó

Az szja-törvény szerint egyéni vállalkozónak minősül:

- az egyéni vállalkozóról és az egyéni cégről szóló törvény szerinti egyéni vállalkozói nyilvántartásban szereplő magánszemély;
- a közjegyző;
- az önálló bírósági végrehajtó;
- az egyéni szabadalmi ügyvivő;
- az ügyvéd;
- a magánállatorvos.

A jövedelem megállapításának módszere



Tételes költéségnyelvántartás

Nyilvántartások vezetése

Alap nyilvántartások

- Az egyéni vállalkozó köteles az alapnyilvántartását úgy vezetni, hogy annak alapján minden, az egyéni vállalkozói tevékenységével kapcsolatban pénzbevételt vagy kiadást eredményező gazdasági esemény nyomon követhető legyen.
- Például:
 - Naplófőkönyv
 - Pénztárkönyv

Nyilvántartások vezetése

Részletező nyilvántartások

- A részletező nyilvántartások közül csak azokat kell vezetni, amelyek a jövedelemszámítást alátámasztják
- Például:
 - Tárgyi eszközök, nem anyagi javak nyilvántartása
 - Útnyilvántartás
 - Vevőkkel szembeni követelések nyilvántartása
 - Szállítókkal szembeni tartozások nyilvántartása
 - Munkabérek és más személyi jellegű kifizetések nyilvántartása
 - Vállalkozói kivét nyilvántartása



Jövedelem megállapítása

+	Értékesítésből származó bevétel		
±	Bevételt korrigáló tételek		
—	Értékesítés során felmerült ráfordítások		
=	Vállalkozói jövedelem		
—	Jövedelemcsökkentő tételek		
=	Adóalap (minimum a bevétel 2%-a)		
*	Adókulcs (9%)		Adózás utáni vállalkozói jövedelem
=	Fizetendő jövedelemadó	±	Korrekciós tételek
		=	Osztalékadó-alap
		*	Adókulcs (15%) + Szochó-kulcs (19,5%)*
		=	Fizetendő osztalékadó és szochó

***A szochó-t, csak a minimálbér 24x-esét el nem érő jövedelem után kell megfizetni. 2019. júliustól 17,5%**

Értékesítésből
származó
bevétel

Az egyéni vállalkozás értékesítéséből származó bevétel minden olyan pénzösszeg vagyoni érték, melyet tevékenység ellenértékeként vagy ezek előlegeként kapott

Beleértendő a kapott kötbér, árkiegészítés, a vállalkozás bármilyen vagyontárgyának értékesítése miatt kapott összeg

Bevételt korrigáló tételek (+)

- ▶ **Bevételt növelő tételekkel csak akkor kell számolni, ha a vállalkozás más adózási módot választ vagy megszűnik.**



Bevételt korrigáló tételek (-)

- ▶ **A bevételt csökkentő tételek többségében megegyeznek a társasági adótörvény adóalap-csökkentő tételeivel.**
- ▶ A fontosabb bevételt csökkentő tételek:
 - ▶ a legalább 50 %-ban megváltozott munkaképességű alkalmazott foglalkoztatása esetén személyenként havonta az ilyen alkalmazottnak kifizetett bér, de legfeljebb a hónap első napján érvényes minimálbér
 - ▶ szakképző iskolai tanulóval kötött tanuló szerződés alapján folytatott gyakorlati képzés esetén minden megkezdett hónapban a minimálbér 24 %-a, illetve szakképző iskolával kötött megállapodás alapján folytatott gyakorlati képzés esetén minden megkezdett hónapban a minimálbér 12 %-a

Bevételt korrigáló tételek

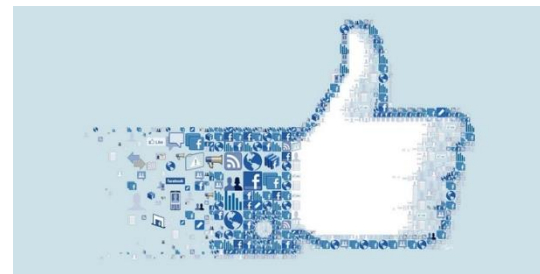
(-)

- ▶ A befizetett SZOCHO összege az alábbiak alkalmazottként történő foglalkoztatása alatt, de max 12 hónapig:
 - ▶ sikeres szakmai vizsgát tett, volt szakképző iskolai tanuló folyamatos továbbfoglalkoztatása,
 - ▶ korábban munkanélküli,
 - ▶ szabadulást követő 6 hónapon belül felvett,
 - ▶ a pártfogó felügyelet hatálya alatt álló személy
- ▶ Beruházáshoz kapcsolódó kisvállalkozói kedvezmény a 250 főnél kevesebb alkalmazottat foglalkoztató egyéni vállalkozó esetében
- ▶ K+F kedvezmény (3-szorosan adóalap csökkentő tétel, a szolgáltatást nyújtó és az igénybevevő megállapodásuk szerint megoszthatja)

Értékesítés során felmerült ráfordítások

Költségnek minősül többek között:

- az anyag- és árubeszerezésre, szállításra fordított kiadás, az adott előleg
- a kizárólag üzleti célt szolgáló tárgyi eszközök, nem anyagi javak beszerzési, előállítási költsége, ha azok egyedi értéke nem több 200 ezer Ft-nál
- az alkalmazott részére kifizetett bér és annak közterhei
- a vállalkozói kivét
- a 16. életévét betöltött segítő családtag részére adott juttatás és annak közterhe
- vállalkozónak és alkalmazottnak juttatott béren kívüli juttatások



Értékesítés során felmerült ráfordítások

Költségnek minősül többek között:

a tevékenységgel összefüggő biztosítási díj

a pénzüintézettől felvett üzleti hitelre fizetett kamat

a kötelezően fizetendő adók és járulékok (kivéve: a vállalkozói jövedelem után fizetendő szja-t, a saját nyugdíj- és egészségbizt. járulékot, szocho-t, m.erőpiaci járulékot)

azoknak az igazolt kiadásoknak a tevékenységgel arányos része, amelyek nem kizárólag a jövedelemszerző tevékenységgel összefüggésben merülnek fel

az internethasználat díjának a 100 %-a (ha a lakás és a telephely nem különül el, akkor a díj 50%-a)

az egyéni vállalkozói tevékenységgel kapcsolatos érdekképviselési feladatot is ellátó társadalmi szervezet számára befizetett tagdíj, hozzájárulás



Vállalkozói kivét

- ▶ A vállalkozói kivét összege az összevont adóalapba tartozó jövedelmek körébe tartozik!
- ▶ Főállású vállalkozó esetében összege (járulékok számítása szempontjából):
 - ▶ SZOCHO számításánál minimum a mindenkori minimálbér, vagy garantált bérminimum 112,5%-a,
 - ▶ egészségbiztosítási és munkaerőpiaci járuléknál, minimum a minimálbér vagy a garantált bérminimum 150%-a után kell megfizetni a járulékot,
- ▶ Ha az egyéni vállalkozó többet vesz ki kivétként, mint a fent említett összegek, akkor azután kell megfizetni a járulékot!



Lehetőség!!!

Elhatárolt veszteség:

Az egyéni vállalkozónak lehetősége van arra, hogy a bevételt meghaladó költségeket a következő évek egyéni vállalkozásból származó jövedelmével szemben számolja el

A vállalkozói adóalapot a tárgyévi vállalkozói jövedelem, valamint a korábbi évekről áthozott és a tárgyévi jövedelemmel szemben érvényesített veszteség figyelembevételével kell megállapítani



Jövedelem-minimum

- ▶ A vállalkozói személyi jövedelemadó fizetési kötelezettségének kiszámítása előtt meg kell állapítani, hogy a tárgyévi egyéni vállalkozásból származó jövedelme alapulvételével kiszámított vállalkozói adóalap, vagy korrigált adóalap összege elérte-e a jövedelem-minimumot. Ha nem, akkor a vállalkozó választhat:

- **Vagy nyilatkozatot tesz az adóbevallásában**
- **Vagy a „jövedelem- (nyereség-) minimumot” tekinti adóalapnak**

- ▶ Számítása:

„Korrigált összes bevétel” = Összes bevétel

Jövedelem minimum = „Korrigált összes bevétel” * 0,02

Nem kell a jövedelem minimumot alkalmaznia

A tevékenységét kezdő egyéni vállalkozónak az indulás évében, valamint az azt követő adóévben, ha az ezt megelőző 36 hónapban nem folytatott vállalkozói tevékenységet,

Adóévben vagy megelőző adóévben elemi kár sújtotta vállalkozásnak

Adófizetés – vállalkozói szja

- ▶ **Adóalap:**
 - ▶ Eredeti vállalkozói adóalap, illetve a jövedelem-minimum közül a nagyobbik érték
- ▶ **Adómérték (vállalkozói szja):**
 - ▶ Egységesen 9%



Az osztalékadó-alap meghatározása

- Adózás utáni vállalkozói jövedelem = vállalkozói adóalap - vállalkozói jövedelemadó



▶ Az adózás utáni vállalkozói jövedelmet növeli:

- ▶ Az ellenszolgáltatás nélkül 3 éven belül átadott tárgyi eszközök beszerzési árának arányos része
- ▶ A folyó évi beruházási költséget képező kiadások azon része, amellyel az egyéni vállalkozó ezt az évet megelőző években a vállalkozói osztalékalapját csökkentette.

▶ Az adózás utáni vállalkozói jövedelmet csökkenti:

- ▶ Az adóévben vásárolt, kizárólag üzleti célt szolgáló tárgyi eszköz, a nem anyagi dolog értéke után elszámolt értékcsökkenési leírást meghaladó összeg, ha az értékcsökkenési leírást az egyéni vállalkozó az adóévben kezdte el;
- ▶ Bírság, késedelmi pótlék stb. összege
- ▶ Beruházási költséget képező kiadás összege, feltéve, hogy az azzal összefüggő tárgyi eszköz, nem anyagi javak értékcsökkenési leírásának megkezdése nem történt meg.

Az osztalékadó és a szocho

Osztalékadó:

- Alapja: osztalékadó-alap
- Mértéke: 15%

Szocho:

- Alapja: osztalékadó-alap
- Mértéke: 19,5%*

***2019. júliustól 17,5%**

Az egyéni vállalkozók járulékfizetése

Szociális hozzájárulási adó:

Alapja: minimálbér
(vagy garantált
bérminimum)
112,5%-a

Mértéke: 19,5%

Nyugdíjjárulék:

Alapja: minimálbér
(vagy garantált
bérminimum) 100%

Mértéke: 10%

Egészségbiztosítási- és munkaerőpiaci járulék:

Alapja: minimálbér
(vagy garantált
bérminimum) 150%

Mértéke: 8,5%

Átalányadózás

A választás feltétele

- ▶ Az adóév egészére átalányadózást választhat az az egyéni vállalkozó, akinek
 - ▶ az átalányadózás megkezdését közvetlenül megelőző adóévben a vállalkozói bevétele a 15 millió Ft-ot nem haladta meg,
 - ▶ valamint az egyéni vállalkozói bevétele az adóévben várhatóan nem haladja meg a 15 millió Ft-ot.
- ▶ Az összeghatár *100 millió Ft*, ha az egyéni vállalkozó kizárólag kiskereskedelmi tevékenységet folytat.



A választás feltétele



Az átalányadózás kizárólag az egyéni vállalkozói tevékenység egészére választható.

Aki egyéni vállalkozóként is és mezőgazdasági kistermelőként is jogosult az átalányadózás választására, külön-külön és egyidejűleg is alkalmazhatja a kétféle tevékenységre elkülönülten az átalányadózást.

A választás feltétele

- ▶ Az átalányadózás következő adóévre történő választásáról vagy annak megszüntetéséről az előző évre benyújtott adóbevallásban lehet nyilatkozni → visszavonásig érvényes.
- ▶ Ismételten átalányadózást a feltételek fennállása esetén is csak akkor választhat, ha a megszűnés (megszüntetés) évét követően legalább 4 adóév eltelt.
- ▶ Az átalányadózás addig alkalmazható, amíg az adóévben:
 - ▶ az egyéni vállalkozó vállalkozói bevétele a 15 millió Ft-ot,
 - ▶ a kiskereskedelmi tevékenységet végző egyéni vállalkozó bevétele a 100 millió Ft-ot nem haladja meg,
 - ▶ és az egyéni vállalkozó nem létesít munkaviszonyt

Bevétel / jövedelem

Az általában megállapított jövedelem kiszámításakor a vállalkozói bevételt kell alapul venni, amelyet kedvezményekkel nem lehet csökkenteni.

A bevételből a jövedelem az elismert, egyes tevékenységek szerint különböző százalékban meghatározott költséghányad (költségátalány) levonásával állapítható meg.

- Az azonos tevékenységet folytatók közül azok, akik nyugdíjasként ún. kiegészítő tevékenységet folytatóknak minősülnek, kisebb költséghányadot érvényesíthetnek.



Jövedelem

Az egyes tevékenységekhez kapcsolódó költségátalányok:

- Általánosan alkalmazható rendelkezés (bármely tevékenységre): A bevételből 40 % (kiegészítő tevékenység folytatása esetén 25%) költséghányad levonásával állapítható meg a jövedelem
- Ipari, mezőgazdasági, szolgáltatási és kereskedelmi tevékenységek: A bevételből 80% (kiegészítő tevékenység folytatása esetén 75%) a költséghányad
- Kiskereskedelmi tevékenységet folytató egyéni vállalkozó: A bevételből 87% (kiegészítő tevékenység folytatása esetén 83%) költséghányad levonásával állapítható meg a jövedelem

Az átalányban megállapított jövedelem is az összevont adóalap részeként adózik!



Járulékfizetés – főfoglalkozású e.v.

A szociális hozzájárulási adót, a járulékokat legalább a tevékenységre jellemző kereset után kell megfizetnie azzal, hogy amennyiben az általányban megállapított jövedelem nem éri el a tevékenységre jellemző keresetet az általános szabályoknak megfelelően bejelentést tehet arról, hogy a járulékokat a tényleges járulékalapot képező jövedelem, de legalább a minimálbér alapulvételével fizeti meg.



Járulékfizetés – mellékfoglalkozású e.v.

**A járulékalapja az
átalányban
megállapított
jövedelem**

***Ilyen a felsőfokú
oktatási intézményben
nappali rendszerű
oktatás keretében
tanulmányokat folytató
is!***



Nyilvántartások

Az átalányadózást alkalmazó egyéni vállalkozó – ha áfalevonási jogát nem érvényesíti – csak bevételi nyilvántartást (a pénztárkönyv bevételi adatait) vezet

Az átalányadózásra való jogosultság bármely ok miatt történő megszűnése esetén a részletes bevételi és költségnyilvántartást, illetőleg pénztárkönyvvezetést, valamint a szükséges részletező nyilvántartások vezetését haladéktalanul meg kell kezdeni





Egyszerűsített
vállalalkozói adó
(eva) – **2019-től
már nem
választható, de
nem szűnik meg!**

Választása

**Az egyszerűsített
vállalkozói adó az
általános forgalmi adóval
együtt számítva 30 millió Ft-
ot meg nem haladó éves
bevételt elérő adózók
számára áll rendelkezésre**

**Lényege az, hogy 37%-os
mértékű adó
megfizetésével kiváltja a
többi adónemben fennálló
adókötelezettség
teljesítését**

EVA alany lehet

az egyéni vállalkozó

egyéni cég

a közkereseti társaság

a betéti társaság

a korlátolt felelősségű társaság

a szövetkezet és a lakásszövetkezet

az erdőbirtokossági társulat

Választásának feltételei

- ▶ **A felsoroltak is csak akkor lehetnek evások, ha a bejelentkezés évében és az azt megelőző adóévben:**
 - ▶ **a magánszemély egyéni vállalkozóként tevékenységét folyamatosan végezte;**
 - ▶ **a jogi személy, a jogi személyiség nélküli gazdasági társaság nem alakult át (ideértve a kiválást és a beolvadást), valamint a jogi személyben, a jogi személyiség nélküli gazdasági társaságban (az öröklést kivéve) egyetlen új tag sem szerzett (illetve új tagok nem szereztek összesen) 50 százalékot meghaladó szavazati jogot biztosító részesedést;**
 - ▶ **az adóhatóság nem rendelte el jogerősen számla- vagy nyugtaadási kötelezettség ismételt elmulasztása miatt mulasztási bírság kiszabását vele szemben;**

Választásának feltételei

- ▶ **a jogi személy, a jogi személyiség nélküli gazdasági társaság nem áll végelszámolás, bíróság által jogerősen elrendelt felszámolás hatálya alatt;**
- ▶ **az adózó az általános forgalmi adóról szóló törvény szerint nem volt kötelezett a használt ingóságokra, műalkotásokra, gyűjteménydarabokra és régiségekre vonatkozó vagy az utazásszervezési szolgáltatásra vonatkozó különös adózási szabályok alkalmazására;**
- ▶ **az egyéni vállalkozó az általa végzett termékértékesítés vagy szolgáltatásnyújtás alapján bevételt, a jogi személy, a jogi személyiség nélküli gazdasági társaság a számvitelről szóló törvény előírásainak megfelelően árbevételt (vagy annak megfelelő bevételt) számolt el.**

Választásának feltételei

- ▶ **A magánszemély egyéni vállalkozó esetében a folyamatos tevékenység végzésére és bevételszerzésre vonatkozó feltétel nem vonatkozik arra, aki:**
 - ▶ **tevékenységét ügyvédként, szabadalmi ügyvivőként vagy szolgálatát közjegyzőként, önálló bírósági végrehajtóként szünetelteti, továbbá**
 - ▶ **gyermekgondozási segélyben (gyes) vagy gyermekgondozási díjban (gyed) részesül.**

Kiváltott adóemek, járulékok

- ▶ **Egyéni vállalkozó esetében:**
 - ▶ a vállalkozói személyi jövedelemadó (9%)
 - ▶ a vállalkozói osztalékalap után fizetendő személyi jövedelemadó (15%) vagy átalányadó, valamint az osztalékhoz kapcsolódó szociális hozzájárulási adó fizetési kötelezettség (19,5%)
 - ▶ az általános forgalmi adóra (kivéve: a jogutódlással megszerzett vagyon evás időszakban történő kivonását)
 - ▶ a cégautóadóra

Kiváltott adóemek, járulékok

- ▶ **Gazdasági társaságok esetében:**
 - ▶ a társasági adóra (9%)
 - ▶ a vállalkozói osztalékalap után fizetendő személyi jövedelemadóra (15%) vagy általányadóra, valamint az osztalékhoz kapcsolódó szociális hozzájárulási adó fizetési kötelezettségre (19,5%)
 - ▶ a vállalkozásból kivont jövedelem utáni személyi jövedelemadóra
 - ▶ az általános forgalmi adóra (kivéve: a jogutódlással megszerzett vagyon evás időszakban történő kivonását)

Nyilvántartási kötelezettség

Az egyéni vállalkozók bevételi nyilvántartás vezetésére kötelesek.

A korlátolt felelősségű társaság, a szövetkezet, a lakásszövetkezet, az erdőbirtokossági társulat, a végrehajtói iroda, az ügyvédi iroda, a szabadalmi ügyvivői iroda és a közjegyzői iroda az evával összefüggő nyilvántartási kötelezettségeit a számvitelről szóló törvény előírásai szerinti kettős könyvvitellel köteles teljesíteni.

A közkereseti társaság és a betéti társaság választhatja az eva-törvény szerinti bevételi nyilvántartást vagy a számviteli törvény szerinti kettős könyvvitelt. A választásról az első bejelentéssel egyidejűleg kell nyilatkozni. *(Ezt a nyilatkozatot az adózó később nem változtathatja meg, és nem vonhatja vissza.)*



Alapja és mértéke

Az eva alapja az adóalany által az adóévben megszerzett összes bevétel, amelyet módosítani kell az eva-törvényben meghatározott (+/-) korrekciós tételekkel.



Az eva mértéke a pozitív adóalap 37%-a.

- Ha a bevétel meghaladja az adóalanyiség választására jogosító értékhatárt, akkor az azt meghaladó rész után az adómérték 50%

Adóbevallás

- ▶ **Az evát adóévenként kell megállapítani és bevallani.**
- ▶ **Az adóév a naptári év, abban az évben pedig, amelyben megszűnik az adóalanyiség, értelemszerűen a naptári év első napjától a megszűnés napjáig terjedő időszak.**
- ▶ **A bevallás benyújtásának határideje:**
 - ▶ **a számviteli törvény hatálya alá nem tartozó adóalanyok esetében az adóévet követő május 20., de ha az adóalanyiség év közben szűnik meg, akkor a megszűnést követő 30. nap,**
 - ▶ **a többi adóalany esetében az adóévet követő év május 31., ha azonban az adóalanyiség év közben szűnt meg, akkor az adóalanyiség megszűnését követő 150. nap.**
- ▶ **Az eva-előleget az adóév első három negyedévére negyedévenként kell megállapítani, valamint az egyes negyedévekre megállapított adóelőleget, valamint az adóelőleg-kiegészítést az adóévre vonatkozó bevallásban bevallani.**
 - ▶ **Az egyéni vállalkozónak a bevallásában az adatokat Ft-ban kell feltüntetnie**
 - ▶ **A jogi személy, a jogi személyiség nélküli gazdasági társaság bevallásában az adatokat ezer Ft-ra kerekítve kell szerepeltetni**

EVA alap korrekciós tételek

- + Kapcsolt vállalkozásoktól kapott bevétel
- + Kapott előleg (csak Szvtv. hatálya alá tartozó vállalat esetében)
- + Passzív időbeli elhatárolás (csak Szvtv. hatálya alá tartozó vállalt esetében)
- Kapott előlegből elszámolt vagy visszafizetett összeg
- Aktív időbeli elhatárolás
- Jogszabály, jogerős bírósági, ill. hatósági határozat alapján kapott kártérítés
- A vállalkozás gazdasági tevékenységéhez használt vagyontárgy káreseményével kapcsolatosan kapott bevétel
- A vállalkozói tevékenységével összefüggő elemi kárra kapott, bevételként elszámolt kártérítés

Adóelőleg

Az adóalany az adóév első három negyedévére a negyedévet követő hónap 12. napjáig köteles adóelőleget fizetni.

A számviteli törvény hatálya alá nem tartozó adóalany esetében az adóelőleg alapja a negyedévben elszámolt összes bevétel, értelemszerűen módosítva az eva-törvény szerinti korrekciós tételekkel.

A számvitelről szóló törvény hatálya alá tartozó adóalany esetében az adóelőleg alapja a negyedévben elszámolt árbevétel, bevétel, növelve a negyedévben megszerzett kapott előleg összegével, csökkentve a korábban az adóelőleg alapját növelő tételként figyelembe vett kapott előlegből a negyedévben a teljesítésre tekintettel elszámolt vagy a negyedévben visszafizetett összeggel, értelemszerűen módosítva a korrekciós tételekkel.



Az adó megfizetése

Az adóelőleget dec. 20-ig az adóévi várható fizetendő adó összegére ki kell egészíteni.

Az adóalany az adóévre megállapított evát – az adóévben már megfizetett adóelőlegek beszámításával – a bevallás benyújtására előírt határidőig megfizeti.

- **Ha az adóévben már megfizetett adóelőlegek összege meghaladja az adóévre megállapított evát, a különbözetet az adóalany bevallásában, az igény (bevallás) beérkezésének napjától, de legkorábban a bevallás benyújtására előírt határidő napjától (esedékességtől) jogosult visszaigényelni.**

Az eva, az adóelőleg megfizetésének időpontja az a nap, amelyen az adózó belföldi pénzforgalmi számláját az azt vezető pénzforgalmi szolgáltató megterhelte.

- **A visszaigényelt különbözetet az adóhatóság az adóalany belföldi pénzforgalmi számlájára utalja vissza.**

Eva-hatály alá tartozó egyéni vállalkozó járulékfizetési kötelezettsége

Az eva szabályai szerint adózó biztosított az egyéni vállalkozói járulékokat a **tevékenysége piaci értéke után** köteles megfizetni azzal, hogy havi bevallásban a tényleges jövedelmének feltüntetésével bejelentést tehet arról, hogy a járulékot (tagdíjat) a tényleges jövedelme, de legalább a minimálbér alapulvételével fizeti meg.

Eva-hatály alá tartozó egyéni vállalkozó járulékfizetési kötelezettsége

Az „evás” egyéni vállalkozó a magasabb összegű tb. ellátások érdekében egyoldalú nyilatkozattal vállalhatja a magasabb járulékalap után a járulékfizetést.

- **E nyilatkozat az adóévre szól, melyet első ízben az adóévet megelőző év december 20-ig, azt követően a november hónapra vonatkozó járulékbevallásával egyidejűleg kell az NAV-hoz benyújtani.**

A diákok és heti 36 órás foglalkoztatással már rendelkező egyéni vállalkozók járulékalapja az eva-alap 4%-a.

kiegészítő tevékenységet folytató egyéni vállalkozó az eva-alap 10%-a után fizet nyugdíjjárulékot.

Eva-hatály alá tartozó egyéni vállalkozó járulékfizetési kötelezettsége

Megnevezés	Tb. járulékalap	Járulékfizetési kötelezettség
Főfoglalkozású e.v.	Minimálbér v. a nyilatkozatban vállalt járulékalap	Negyedévente a tárgynegyedévet köv. hó 12-ig
Többes jogviszonyos e.v. (diák, 36 órás foglalkoztatott e.v.)	Az evaelőleg-alap 4 %-a	Negyedévente a tárgynegyedévet köv. hó 12-ig
Kiegészítő tevékenységet folytató e.v.	Az eva-alap 10%-a	Negyedévente a tárgy-negyedévet köv. hó 12-ig



Kisadózó vállalkozások tételes adója (kata)

Választása

Amennyiben az egyéni vállalkozók, egyéni cégek, ügyvédi irodák, kizárólag magánszemély taggal rendelkező bt.-k és kkt.-k akként döntenek, hogy a kata szerinti adózást választják:

- a főállású kisadózók havi 50 ezer Ft tételes adót fizetnek
- a főállásúnak nem minősülő kisadózók havi 25 ezer Ft tételes adót fizetnek
- *lehetőség: főállású kisadózók havi 75 ezer Ft-ot fizetnek (magasabb ellátási alap)*

Nem
választhatja
a KATA-t

az a vállalkozás, amelynek
adószámát az adóhatóság az
új adónem választásának
bejelentését megelőző két
éven belül törölte vagy ezen
időszakban a vállalkozás
adószáma jogerősen fel volt
függesztve

saját tulajdonú, bérelt ingatlant
ad bérbe, üzemeltet

Fizetése

A katát választó adóalanynak százalékos adót is fizetni kell, amennyiben a 12 millió Ft-os bevételi határt átlépi.

- Amennyiben a kisadózó vállalkozás a naptári év minden hónapjára köteles a tételes adót megfizetni, akkor a vállalkozás bevételének naptári évben elért összegéből a 12 millió Ft-ot meghaladó része után 40% adót kell fizetnie.
- Ha a kisadózó vállalkozás nem köteles a naptári év minden hónapjára a tételes adót megfizetni, akkor a 40% adót a kisadózó vállalkozásnak a bevételének azon része után kell megfizetnie, amely meghaladja az adófizetési kötelezettséggel érintett hónapok és havi 1 millió Ft szorzatát.

Kiváltott adónemek, járulékok

- ▶ A kisadózó betéti társaságok mentesülnek
 - ▶ a személyi jövedelemadó
 - ▶ a társasági adó
 - ▶ a szociális hozzájárulási adó
 - ▶ a szakképzési hozzájárulás
- ▶ A kisadózó egyéni vállalkozás és egyéni cég mentesül:
 - ▶ a személyi jövedelemadó
 - ▶ a szociális hozzájárulási adó
 - ▶ a nyugdíjjárulék
 - ▶ az egészségbiztosítási és munkaerő-piaci járulék
 - ▶ az egészségügyi szolgáltatási járulék



Kiváltott adónemek, járulékok

Az ÁFA-ban az alanyi adómentesség értékhatára (2019. január 1-jétől) 12 millió Ft-ra emelkedett, s ezáltal amennyiben a kisadózó vállalkozás az adóévi 12 millió Ft-os bevételt nem lépi túl és alanyi adómentességet választott, **áfa megállapítására és megfizetésére sem lesz kötelezett.**



Nyilvántartások vezetése

A kata szerint adózó vállalkozás pusztán bevételi nyilvántartás vezetésére kötelezett

Az általa kibocsátott számlán viszont fel kell tüntetnie a „**kisadózó**” szöveget.



Kisvállalati adó (kiva)

Kiva szerinti
adózás
választására
jogosult:

az egyéni cég,

kkt, bt, kft, zrt,

szövetkezet, lakásszövetkezet,

erdőbirtokossági társulat,

végrehajtó iroda, ügyvédi iroda,
közjegyzői iroda, szabadalmi ügyvivői
iroda,

a külföldi vállalkozó, és a belföldi üzletvezetési
hellyel rendelkező külföldi személy.

KIVA választás feltétele

- ▶ Az adózó az adóévet megelőző adóévre vonatkozóan várhatóan nem haladja meg:
 - ▶ 50 fő átlagos statisztikai állományi létszámot,
 - ▶ 1 000 MFt árbevételt,
 - ▶ 500 MFt mérlegfőösszeget
- ▶ Az üzleti év mérlegforduló napja december 31.
- ▶ A vállalkozás adószámát az adóévet megelőző két naptári évben az állami adóhatóság jogerősen nem törölte vagy függesztette fel
- ▶ (KIVA alanyiság megszűnik: 100 fő, vagy 3 Mrd árbevétel)

Alapja és mértéke

- ▶ Főszabály szerint a tőkeműveletek és osztalékok egyenlegének személyi jellegű kifizetésekkel (ami után szocho fiz.kötelezettség van) növelt összege, de legalább a személyi jell. kifizetések összege a KIVA adó alapja.
- ▶ **+/- korrekciós tételek (néhány)**
 - ▶ + adóévi osztalék fizetés (az eredménytartalékból fizetett osztalék nem tartozik ide)
 - ▶ + tőkekivonás/tőkeleszállítás
 - ▶ + pénztár értékének növekménye, de legfeljebb a pénztár tárgyévi mérlegben kimutatott értékének a mentesített értéket* meghaladó része
 - ▶ + nem a vállalkozási tevékenység érdekében felmerülő egyes költségek, ráfordítások,
 - ▶ + megállapított és megfizetett bírság, pótlék összege
 - ▶ + behajthatatlannak nem minősülő követelés elengedése esetén annak összege,
 - ▶ - kapott osztalék
 - ▶ - tőkebevonás - különösen jegyzett tőke emelése
 - ▶ - pénztár értékének csökkenése, de legfeljebb a pénztár előző évi mérlegben kimutatott értékének a mentesített értéket* meghaladó része
 - ▶ - korábbi évek vesztesége (tárgyévi új beruházás esetén, az új beruházás értékének mértékéig a szem.jell.kifizetések min.adóalap terhére is!)
- ▶ **Az adó mértéke az adó alapjának 13 %-a.**
- ▶ *mentesített érték = a tárgyévi bevétel 5%-a, de minimum 1 MFt

A KIVA alanya mentesül



a társasági adó,

**a szociális hozzájárulási
adó**

**a szakképzési hozzájárulás
bevallása és megfizetése alól.**

Kiváltott adónemek, járulékok

A kiva nem érinti az áfakötelezettségeket – azt az adóalanynak a rá vonatkozó áfaszabályok szerint kell fizetnie

Fizetni kell osztalékhoz kapcsolódó közterheket is (személyi jövedelemadó, szocho)

Választás indoka

Kivát az alacsonyabb nyereséggel és nagyobb bértömeggel rendelkező társas vállalkozásoknak éri meg alkalmazni, hiszen a 19,5%-os szocho és 1,5% szakképzési hozzájárulás helyett csak 13%-ot kell fizetni. Viszont ha a vállalatnak nagy a nyeresége, akkor a kivás vállalkozás a nyereség után 13%-ot fizet és nem 9% társasági adót.

Köszönöm a figyelmet!

